

関西・中国・四国・九州・沖縄地方

MU2 むに



ぜつめつきぐしょくぶつ

ぎじんか

ずかん

絶滅危惧植物 × 擬人化 × 図鑑

MU2^む_に



目次 もくじ

かんさいちほう 関西地方

- 24 みえ 三重 カンラン
- 25 しが 滋賀 キバナサバノオ
- 26 きょうと 京都 キブネダイオウ
- 27 おおさか 大阪 トネハナヤスリ
- 28 ひょうご 兵庫 ヤブレガサモドキ
- 29 なら 奈良 オオミネイワヘゴ
- 30 わかやま 和歌山 ソハヤキミズ

ちゅうごくちほう 中国地方

- 31 とっとり 鳥取 エゾリンドウ
- 32 しまね 島根 オニマメヅタ
- 33 おかやま 岡山 ヤチシャジン
- 34 ひろしま 広島 ナヨテンマ
- 35 やまぐち 山口 セトウチギボウシ

しこくちほう 四国地方

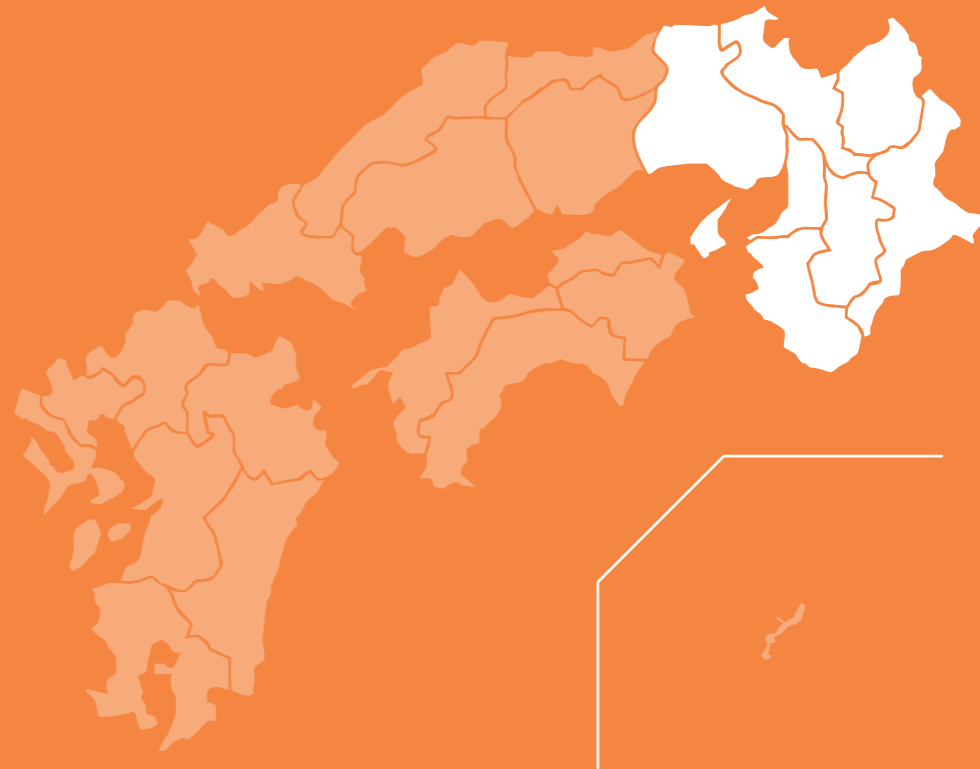
- 36 とくしま 徳島 スズカケソウ
- 37 かがわ 香川 トサオトギリ
- 38 えひめ 愛媛 マメダオシ
- 39 こうち 高知 コオロギラン

きゅうしゅう おきなわちほう 九州・沖縄地方

- 40 ふくおか 福岡 オオベニウツギ
- 41 さが 佐賀 クロカミシライトソウ
- 42 ながさき 長崎 ハナハタザオ
- 43 くまもと 熊本 アマクサミツバツツジ
- 44 おおいた 大分 コウリンギク
- 45 みやざき 宮崎 アマノホシクサ
- 46 かごしま 鹿児島 ウケユリ
- 47 おきなわ 沖縄 リュウキュウアセビ

24 ... 30

かんさいちほう 関西地方



カンラン

● ラン科シュンラン属 ● 10~1月 ● 50~100cm

寒の時期に花を咲かせるから、カンランと呼ばれるんだ。寒さにつよいんだよ。



わめい
和名

寒蘭



キバナサバノオ

● キンポウゲ科シロカネソウ属 ● 4~5月 ● 10~50cm

オレンジ色の花弁や、葉がギザギザしているのが特徴です。果実の形が鯖の尾に似ていることが名前の由来なんですよ。



わめい
和名

黄花鯖の尾



キブネダイオウ

● タデ科 ● 5~7月 ● 1m

貴船川で発見された、もじゃもじゃした突起が特徴的な植物さ。河原みたいな湿った場所が好きなんだ。



わめい
和名

貴船大黃



トネハナヤスリ

● ハナヤスリ科 ● — ● 5~25cm

真ん中にある穂が棒ヤスリみたいに見えるから名前にヤスリが入るの。シダ植物だから花は咲かないのよ。



わめい
和名

利根花鑪



ヤブレガサモドキ

● キク科ヤブレガサ属 ● 7~8月 ● 1~1.2m

ぼくは名前のおおりの、やぶれたかさみたいな見た目をしてるんだ。日当たりのいい場所で生息してるよ。

わめい
和名

破れ傘擬



オオミネイワヘゴ

● オシダ科 ● - ● 50~70cm

わしの名前は、奈良の大峰山が由来だとされているんじゃ。葉の裏に黒い胞子がたくさんついておるぞ。

わめい
和名

大峰岩紗羅



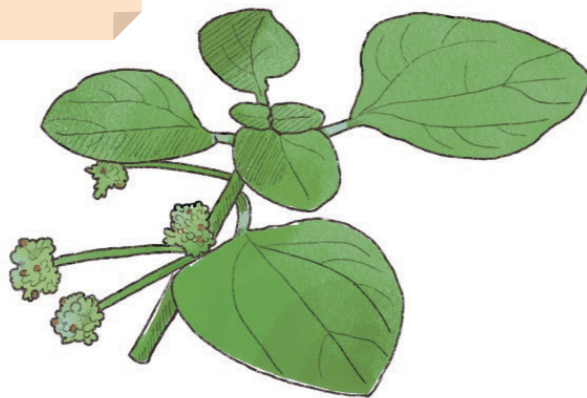
ソハヤキミズ

イラクサ科かミズ属ぞく 7~8月がっ 5~15cm

湿しめった岩場いわばに生息する、とても小さい植物ちい
なの。葉はは1.5cm、花はなは3mmくらいなの。

和名

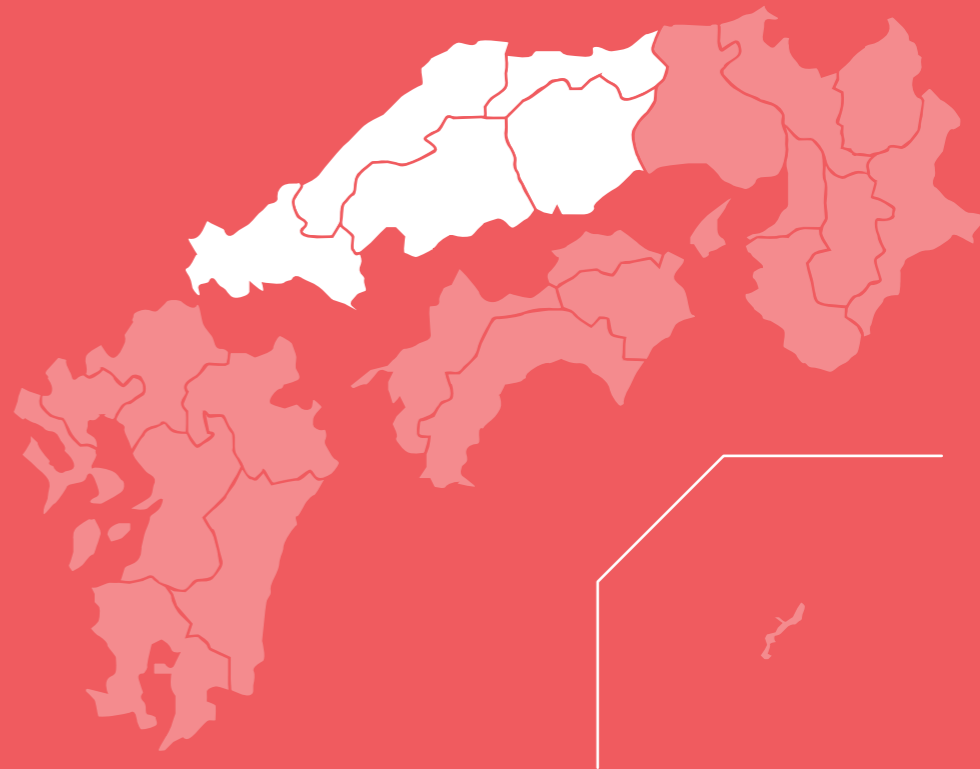
襲速紀みず



31 ... 35

ちゅうごくちほう

中国地方



エゾリンドウ

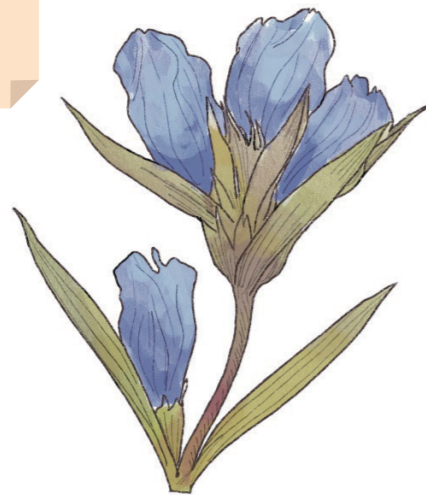
● リンドウ科リンドウ属 ● 9~10月 ● 30~80cm

わたしはひさがさときだけはなをさかせるの。茎の途中にも花がついていることと、青紫の綺麗な色が特徴よ。



わめい
和名

蝦夷竜胆



オニマメツタ

● ウラボシ科マメツタ属 ● - ● 2~4cm

樹木や岩に茎をはわせて生息してるんだ。葉は小さいが、厚みがあって丈夫なんだぜ。



わめい
和名

鬼豆蔦

ヤチシャジン

● キキョウ科 ● 7~8月 ● 60~100cm

名前は谷地に生える沙参、という意味です。
茎が枝分かれしていないから、一本の茎に
花が直接ついているように見えるんですよ。



わめい
和名

谷地沙参

ナヨテンマ

● ラン科オニノヤガラ属 ● 6月 ● 10~60cm

ボクは葉緑素がないから、光合成を行わないんだ。
菌に寄生して、目立たずに生息しているの。



わめい
和名

弱天麻



セトウチギボウシ

● ユリ科 ● 8~9月 ● 20~40cm

瀬戸内の風化した火山岩や岩場に自生するんだ。
波打った葉脈の葉の裏は白くて粉っぽいの！



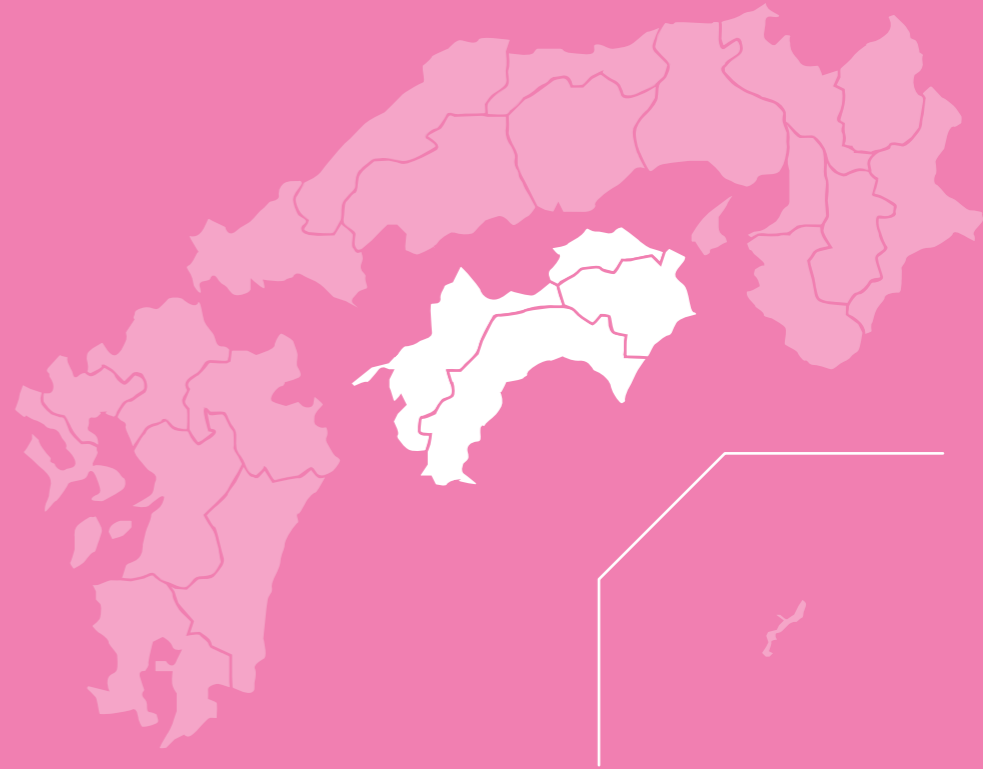
和名
瀬戸内擬宝珠



科・属 ● 花期 ● 草丈 (植物の高さ)

36...39

しこくちほう
四国地方



スズカケソウ

● オオバコ科クガイソウ属 ● 7~8月 ● 1~1.5m

おも ちくりん せいそく
主に竹林で生息している。花のつき方が
やまぶし すずかけ に
山伏の鈴懸に似ているからこの名前が
つけられたのさ。



わめい
和名

鈴懸草



トサオトギリ

● オトギリソウ科オトギリソウ属 ● 7~8月 ● 15~75cm

こうちけん はっけん とさ なまえ
高知県で発見されたから土佐の名前がつけました。
いま こうち かがわ ひょうご いちぶ
今は高知だけでなく、香川や兵庫の一部でも
せいそく
生息しているんです。



わめい
和名

土佐弟切



マメダオシ

● ヒルガオ科ネナシカズラ属 ● 7~10月 ● 50~120cm

はなっぱのないつる植物で、他の植物にくるくる巻きついて生息してるの。

わめい
和名

豆倒し



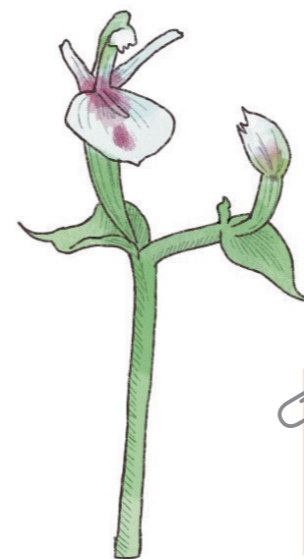
コオロギラン

● ラン科コオロギラン属 ● 8~9月 ● 5~10cm

花の色や形がコオロギに似てるからコオロギランっていうんだ！スギ林の落ち葉の中で生えることが多いから、草丈のほとんどは埋まって見えないの。

わめい
和名

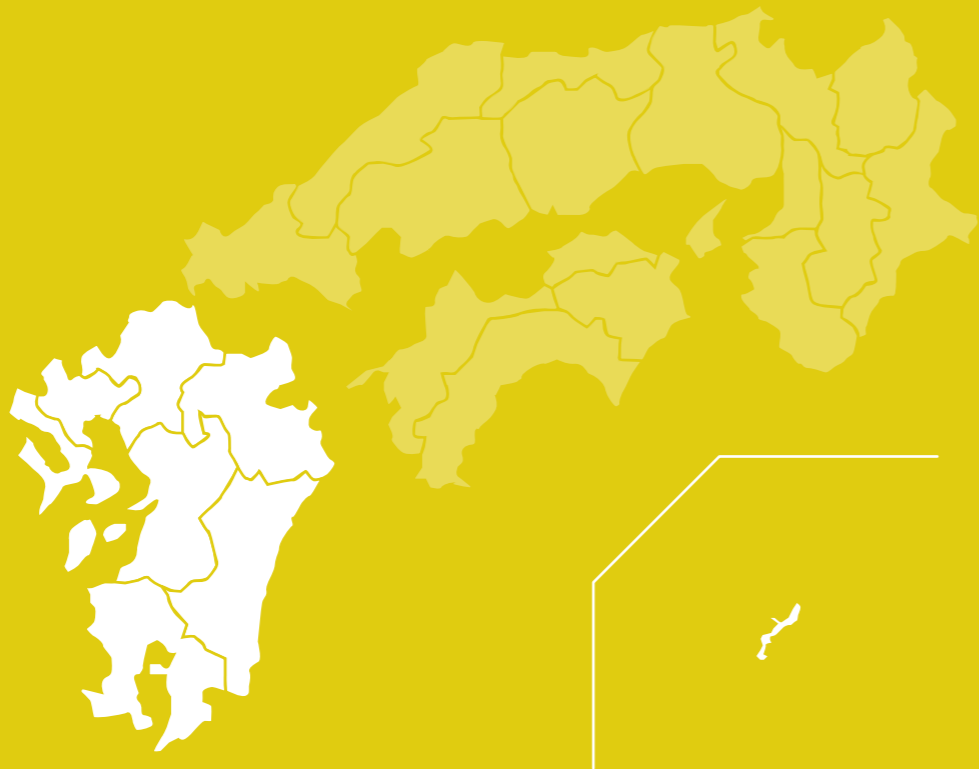
蟋蟀蘭



40...47

きゅうしゅう・おきなわちほう

九州・沖縄地方



40

福岡 ふくおか

オオベニウツギ

● スイカズラ科 か タニウツギ属 ぞく ● 5~6月 がつ ● 1~3m

ちゅうごく 中国で生まれた少し背の低い木よ。花期になると
えだ 枝にびっしりと花が咲くからと見応えがあるの。

わめい
和名

大紅空木



● 科・属 か ● 花期 かき ● 草丈 (植物の高さ) くさたけ

クロカミシライトソウ

ユリ科シライトソウ属 5~6月 15~40cm

くろかみやま こゆう しょくぶつ しろ ほそなが はな
黒髪山固有の植物だ。白く細長い花が
しらいと み よ
白糸に見えるため、こう呼ばれている。



わめい
和名

黒髪白糸草

科・属 花期 草丈 (植物の高さ)



ハナハタザオ

アブラナ科ハナハタザオ属 6~7月 15~55cm

アブラナ科の花は白や黄色が多いけど、僕は薄紫
なんだ。赤紫の筋も入ってオシャレでしょ！



わめい
和名

花旗竿

科・属 花期 草丈 (植物の高さ)



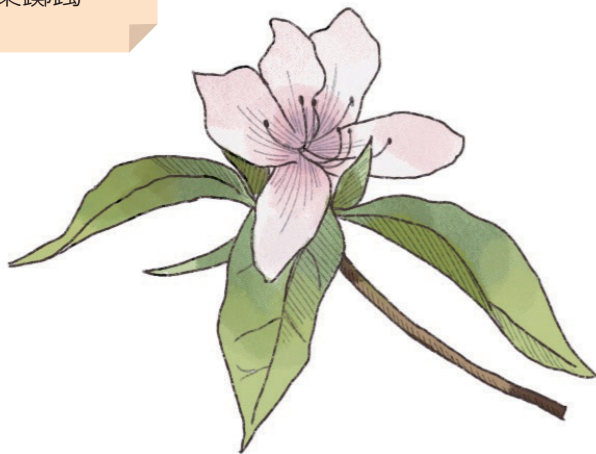
アマクサミツバツツジ

● ツツジ科ツツジ属 ● 4~5月 ● 30~100cm

あまくさ かみしま せいそく えださき は まい
天草の上島だけで生息している。枝先に葉が3枚
あつ えだ さき あかわらさき ちい はな さ
集まり、枝の先に赤紫の小さな花を咲かせるんだ。

わめい
和名

天草三葉躑躅



● 科・属 ● 花期 ● 草丈 (植物の高さ)



コウリンギク

● キク科キオン属 ● 8~10月 ● 60~150cm

かせんぞ そうげん せいそく ふつう きく
河川沿いの草原で生息しています。普通の菊に
み おおいた ぶんぶ きく
見えますが、大分にしか分布しない菊なのです。

わめい
和名

紅輪菊



● 科・属 ● 花期 ● 草丈 (植物の高さ)



アマノホシクサ

● ホシクサ科ホシクサ属 ● 9~10月 ● 10~20cm

ウニのように広がった細い葉と小さい頭花が特徴かな。水草としても使えるんだぜ。



わめい
和名

天野星草

● 科・属 ● 花期 ● 草丈 (植物の高さ)



ウケユリ

● ユリ科ユリ属 ● 6~7月 ● 1~1.2m

奄美群島の請島に自生するからウケユリと呼ばれているんだ。純白の花に赤褐色の組み合わせが素朴で美しいんだ。



わめい
和名

請百合

● 科・属 ● 花期 ● 草丈 (植物の高さ)



リュウキュウアセビ

● ツツジ科アセビ属 ● 3~4月 ● 1~3m

名前のとおり、おきなわ沖繩に自生しているの。さむ寒さに
つよ強く、はる春になるとしろ白いつぼがた壺型のはな花をさ咲かせるんだよ。



わめい
和名

琉球馬酔木

